



Kompendium wiedzy Pomerania dla osób z niepełnosprawnościami

Praktyczny poradnik dla studentów i kadry dydaktycznej

opracowany w ramach projektu:

„Pomerania uczelnia dostępna”

Projekt współfinansowany przez Unię Europejską w ramach Europejskiego Funduszu Społecznego. Numer projektu: POWR.03.05.00-00-A061/19



edupert
WYDAWNICTWO MULTIMEDIALNE



Wydawca:

PWSH „POMERANIA”

ul. Świętopełka 10

89-620 Chojnice

www.pomeraniachojnice.edu.pl

Eduexpert Sp. z o.o.,

ul. Kociewska 22A,

87-100 Toruń

www.eduexpert.eu

Autorzy: Zespół autorski Eduexpert Sp z o.o. przy współpracy
z Kadrą Uczelni PWSH „Pomerania”

Korekta i Redakcja: Zespół redakcji Eduexpert Sp z o.o.

Grafika: Zespół graficzny Eduexpert Sp z o.o.

© Copyright by: Eduexpert Sp z o.o.

Publikacja opracowana w ramach projektu: „Pomerania uczelnia dostępna”
numer projektu: POWR.03.05.00-00-A061/19 współfinansowany przez Unię
Europejską w ramach Europejskiego Funduszu Społecznego

Egzemplarz bezpłatny

Instytucje realizujące projekt:

Lider: Powszechna Wyższa Szkoła Humanistyczna „Pomerania”

Partner: Eduexpert spółka z ograniczoną odpowiedzialnością

Spis treści

WSTĘP	4
I. INFORMACJE O PRACOWNIKACH UCZELNI	6
II. PODSTAWOWE POJĘCIA ZWIĄZANE Z WDRAŻANIEM ZASAD ROZWOJU ZRÓWNOWAŻONEGO	8
III. PRZEGLĄD PODSTAWOWYCH NIEPEŁNOSPRAWNOŚCI I STRATEGIE PRZECIWDZIAŁAŃ WYKLUCZENIU NA PWSH „POMERANIA”	10
III.I. OSOBY Z NIEPEŁNOSPRAWNOŚCIĄ WZROKU.....	10
III.II. OSOBY Z NIEPEŁNOSPRAWNOŚCIĄ SŁUCHU	13
III.III. OSOBY Z NIEPEŁNOSPRAWNOŚCIAMI RUCHOWYMI	15
III.IV. OSOBY Z DYSFUNKCJAMI PSYCHICZNYMI	18
III.V. SZKOLENIA W RAMACH PROJEKTU „POMERANIA UCZELNIA DOSTĘPNA”	19
IV. DZIAŁALNOŚĆ STUDENCKICH KÓŁ NAUKOWYCH	22
V. CHOJNICE – NASZE MIASTO.....	25
V.I. INSTYTUCJE UŻYTKU PUBLICZNEGO I MIEJSCA PUBLICZNE.....	25
V.II. PRZEGLĄD WYBRANYCH FIRM, SKLEPÓW I PUNKTÓW GASTRONOMICZNYCH.....	37
LITERATURA	39

WSTĘP

Niniejszy Przewodnik powstał w ramach projektu „Pomerania uczelnia dostępna” realizowanego w okresie od 01.01.2020 do 31.10.2023 w partnerstwie przez PWSH Pomerania i Eduexpert. Projekt jest realizowany z Europejskiego Funduszu Społecznego w ramach Programu Operacyjnego Wiedza Edukacja Rozwój, Instytucja Pośrednicząca Narodowe Centrum Badań i Rozwoju. Jego celem jest ukazanie teoretycznego zagadnienia niepełnosprawności studenta oraz zaprezentowanie praktycznych i nowoczesnych rozwiązań edukacyjnych, jakie są realizowane na Powszechnej Wyższej Szkole Humanistycznej „Pomerania” z siedzibą główną w Chojnicach. Powstawaniu tej pracy towarzyszyło przekonanie, iż jest rzeczą konieczną, aby oddać w ręce Czytelnika wyczerpującą publikację, która:

- opisywałaby tematykę edukacji włączającej w proces dydaktyczny studentów dotkniętych wszelkiego rodzaju niepełnosprawnościami,
- dawała przegląd praktycznych rozwiązań wdrożonych na naszej Uczelni,
- opisała zagadnienie szeroko rozumianego funkcjonowania tychże studentów w naszym mieście (zarówno jeśli chodzi o życie uniwersyteckie, jak i około uniwersyteckie).

Są to zagadnienia ważne z perspektywy studenta przejawiającego jakąkolwiek niepełnosprawność, innych studentów, którzy studiują wraz z taką osobą, jak i dla przedstawiciela kadry akademickiej, który prowadzi swoje zajęcia również dla takiej osoby.

Wyżej wyrażona idea przekłada się zaś na strukturę niniejszej publikacji, która jest wyłożona w następujących rozdziałach:

Rozdział I ukazuje podstawowe informacje o pracownikach naszej Uczelni i służy przedstawieniu ich sylwetek, zwłaszcza osobom zainteresowanym studiami u nas i rozpoczynającym naukę na PWSH „Pomerania”. Jest to również swoisty wykaz osób, które przeszły odpowiednie szkolenia oraz znają zawartość niniejszej publikacji i kierują się w swojej działalności dydaktycznej wyłożonymi tutaj zasadami i zaproponowanymi rozwiązaniami.

Rozdział II zawiera opis podstawowych i ogólnych pojęć związanych z ideą zrównoważonego rozwoju, projektowania uniwersalnego i edukacją włączającą. Stanowi przeglądowy zarys teorii, która z konieczności poprzedza praktykę dydaktyczną, jeśli chodzi o niwelowanie wszelkich barier, z jakimi może spotkać się każdy student podczas realizowania złożonego procesu, jakim jest pobieranie nauki na uczelni wyższej. Temu rozdziałowi towarzyszy przekonanie o myśleniu globalnym podczas działania lokalnego. Może ono brzmieć banalnie, ale jest podyktowane wyższym, dobrze przemyślanym namysłem nad kondycją współczesnej dydaktyki i wynikającą z niego chęcią dostosowania procesu edukacji do potrzeb bez mała każdego studenta.

Rozdział III stanowi bezpośrednie przejście od teorii do praktyki, a więc opisuje główne rodzaje niepełnosprawności (słuchu, wzroku, ruchowe i psychiczne) w kontekście konkretnych strategii niwelowania ich negatywnych skutków. Strategii, jakie są stosowane na PWSH „Pomerania”. Co prawda niniejsza publikacja bynajmniej nie stara się uchodzić za publikację naukową, która jest w stanie wyczerpać temat

i zaprezentować go w sposób całościowy. Jednak wiedzeni własnymi doświadczeniami, konsultacjami ze specjalistami i wsparci fachową literaturą stworzyliśmy zwarty przegląd problemów i ich rozwiązań, dzięki którym nasza mała, uniwersytecka społeczność, stała się uczelnią, które nie tylko dostosowuje się do potrzeb każdego ze swoich studentów, ale także jest miejscem przytulnym, o ciepłej, wręcz rodzinnej atmosferze.

Rozdział IV omawia działalność kół naukowych, które rozwijają się na naszej Uczelni. Nie został on rozbudowany o konkretne rozwiązania dotyczące osób niepełnosprawnych, gdyż te zostały wyczerpująco opisane w rozdziale poprzednim. Nasze koła naukowe służą rozwojowi studentów, poszerzaniu ich horyzontów o dodatkowe zagadnienia, które budzą ich fascynację, a przy tym sprzyjają aklimatyzacji każdego studenta w naszej małej, ale jakże ambitnej społeczności naukowej.

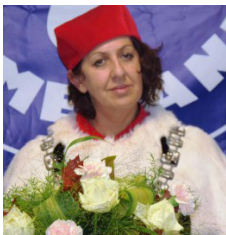
Rozdział V „wychodzi poza mury uczelni” i dotyczy zagadnień, które są związane z funkcjonowaniem w naszym przepięknym mieście, jakim bez wątpienia są Chojnice. W oparciu o doświadczenia własne, jak i kolejnych roczników naszych studentów, stworzyliśmy przydatną listę budynków użytku publicznego, chętnie odwiedzanych firm, sklepów i klubów czy atrakcyjnych miejsc przestrzeni publicznej. Życie uniwersyteckie nieodzownie łączy się z życiem około uniwersyteckim i poza uniwersyteckim, a zatem również student dotknięty niepełnosprawnością jakiegokolwiek rodzaju znajdzie tu przegląd miejsc, które mogą go zainteresować, lub po prostu których odwiedzanie bywa niezbędne. Oczywiście każda z wymienionych na liście pozycji została wzbogacona o ocenę ich dostępności z punktu widzenia osoby niepełnosprawnej.

Niniejszą publikację zamyka wykaz literatury, która służyła nam podczas tworzenia niniejszego Przewodnika, ale może też stanowić doskonałą literaturę uzupełniającą dla każdej osoby, którą zainteresowało jakiegokolwiek zagadnienie, jakie poruszyliśmy na łamach tejże publikacji.

I. INFORMACJE O PRACOWNIKACH UCZELNI

W niniejszym rozdziale zamieszczamy zdjęcia i krótkie opisy pełnionych funkcji osób, które pracują w Powszechnej Wyższej Szkole Humanistycznej „Pomerania”. Są to informacje niezwykle przydatne zwłaszcza dla Studentów, którzy dopiero rozpoczynają swoją fascynującą przygodę dydaktyczną na naszej uczelni, jednak przydadzą się także uporządkowaniu wiedzy tych, którzy kontynuują tutaj swoją edukację.

Podkreślmymy, że wszystkie wymienione osoby przeszły szkolenie w zakresie treści, jakie spisano w niniejszym poradniku.



REKTOR

dr Magdalena Grochulska

rektor@pomeraniachojnice.edu.pl



Dziekan Wydziału Nauk Humanistycznych
i Administracji

dr Marek Enerlich



Dziekan filii w Kościerzynie

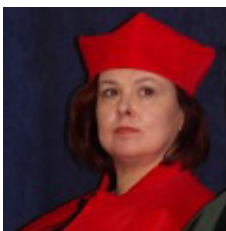
Prezes Zarządu Collegium Pomerania sp. z o.o.

dr Janusz Daszkiewicz



Dziekan filii w Starachowicach

dr Elena Karpuszenko



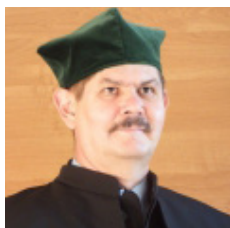
Członek Senatu

dr Dorota Bronk

(przedstawiciel założyciela)



Członek Senatu
dr hab. Piotr Semków, prof. PWSH
(przedstawiciel nauczycieli akademickich)



Członek Senatu
dr Grzegorz Goryński
(przedstawiciel nauczycieli akademickich)



Członek Senatu
mgr Żaneta Brieger
(przedstawiciel pracowników nie będących nauczycielami akademickimi)

Wszystkie te osoby są również wymienione i wspomniane w konkretnych artykułach na [naszej stronie](#), na której studenci znajdą również aktualne informacje o planach zajęć, stypendiach i pomocy materialnej, jakie można uzyskać.



II. PODSTAWOWE POJĘCIA ZWIĄZANE Z WDRAŻANIEM ZASAD ROZWOJU ZRÓWNOWAŻONEGO

Pojęcie **rozwoju zrównoważonego** pozostaje jednym z najbardziej chłonnych i szeroko dyskutowanych zagadnień współczesnej humanistyki. Z jednej strony pozwala ujmować przebogata mnogość zjawisk i potrzeb, a z drugiej – projektuje gotowe rozwiązania praktyczne, w myśl których potrzeby rozwojowe jednostki ludzkiej, większych grup społecznych, jak i całych krajów czy kontynentów, zostają zachowane i uszanowane. Pierwsze pełne wyartykułowanie jego zasad znalazło się w raporcie Światowej Komisji ds. Środowiska i Rozwoju z 1987 roku, noszącym tytuł *Nasza wspólna przyszłość*. Od tego momentu idea ta znajduje swoje wszechstronne przełożenia w zasadzie na wszystkie sfery działalności ludzkiej – od planowania zagospodarowania przestrzennego miast, zarządzanie dobrostanem naturalnym naszej planety i poszczególnych jej regionów, poprzez organizowanie nowych zasad ekonomii i bankowości, aż po nowoczesne i głęboko przemyślane strategie nauczania i tworzenia przestrzeni edukacyjnej (zarówno tej materialnej, jak i w znaczeniu zdrowych relacji międzyludzkich).

Można stwierdzić kolokwialnie, iż zasady rozwoju zrównoważonego maksymalistycznie realizują popularną frazę „działaj lokalnie – myśl globalnie”, gdyż proponują konkretne rozwiązania uniwersalne, walnie przyczyniające się do poprawy ogólnego dobrostanu całej społeczności, jak i jednostki, która egzystuje w jej obrębie.

Powszechna Wyższa Szkoła Humanistyczna „Pomerania” wpisuje się w ten nowoczesny i wielce obiecujący sposób myślenia i postępowania, respektując założenia, jakie on ze sobą niesie. Podzielamy przekonanie o konieczności zapewnienia swobodnego, indywidualnego rozwoju każdego Studenta, poszanowania Jego prywatnych predyspozycji i konkretnych potrzeb edukacyjnych.

Bezpośrednio z ideą rozwoju zrównoważonego powiązane są trzy ważne zagadnienia, wyznaczające nowoczesny, zdrowy sposób postrzegania działalności pedagogicznej. Są nimi: edukacja włączająca, projektowanie uniwersalne i kształtowanie kompetencji kluczowych.

Nowoczesna dydaktyka, jako jeden ze swoich priorytetów, traktuje **edukację włączającą**, a więc takie podejście do procesu nauczania, które nie generuje żadnych barier i służy zwiększeniu szans edukacyjnych każdego Studenta, niezależnie od jego osobistych predyspozycji, a zwłaszcza – ograniczeń. Inklusywny charakter edukacji tak rozumianej przejawia się w postawie otwartości, a więc w przekonaniu, iż żadna dysfunkcja Studenta nie może mieć negatywnego wpływu na jego edukację i funkcjonowanie, a wszelkie bariery, jakie mogą z niej wynikać, muszą zostać usunięte lub przynajmniej – całkowicie zminimalizowane. Dotyczy to nie tylko specjalnych predyspozycji fizycznych czy psychicznych, lecz także otwartości na różne grupy etniczne, środowisko pochodzenia, indywidualne przekonania danego Studenta. Służy temu szczególnie:

- Budowanie dobrych, zdrowych i partnerskich relacji w danej placówce.
- Tworzenie sprecyzowanych systemów rozpoznawania potrzeb danego Studenta.
- Elastyczne podejście Wykładowcy i całej grupy do potrzeb danego Studenta.
- Wspieranie procesu dydaktycznego w zależności od potrzeb danego Studenta.

Poza barierami niematerialnymi, jakie mogą się pojawiać w relacjach międzyludzkich czy pomiędzy jednostką a grupą, w której się znajduje, istnieją również bariery czysto materialne, związane z infrastrukturą danego miejsca. Celem ich likwidowania i niwelowania opracowano koncepcję **projektowania uniwersalnego**. W myśl jej założeń cała użytkowa przestrzeń danej infrastruktury musi być zaprojektowana lub przemodelowana w ten sposób, aby mogła być użytkowana przez wszystkie osoby, które się w niej znajdują, lub kiedyś mogą się znaleźć. Chodzi więc o takie projektowanie przestrzeni, dzięki któremu osoby o jakiegokolwiek dysfunkcji będą mogły poruszać się w niej w sposób swobodny, bez podejmowania dodatkowego wysiłku, na zasadzie intuicji i łatwości dostępu.

Powszechna Wyższa Szkoła Humanistyczna „Pomerania” ze skrupulatnością zastosowała wszystkie zasady projektowania uniwersalnego, czyniąc swoją infrastrukturę przyjazną dla każdego jej potencjalnego użytkownika. Szczegółowe rozwiązania, jakie zastosowaliśmy, zostaną przedstawione w stosownych miejscach niniejszego kompendium.

Ostatnią z ogólnych idei, jakie przyświecają naszej Uczelni, którą wdrożyliśmy w proces edukacyjny naszych Studentów, jest strategia kształtowania **kompetencji kluczowych**. Zgodnie z Zleceniem Rady Unii Europejskiej z dnia 22 maja 2018 roku cały proces edukacyjny, jakiemu poddana jest każda osoba, powinien zwracać baczną uwagę na rozwój ośmiu kompetencji, które nazwano kluczowymi. Są to:

- kompetencje w zakresie rozumienia i tworzenia informacji,
- kompetencje w zakresie wielojęzyczności,
- kompetencje matematyczne oraz kompetencje w zakresie nauk przyrodniczych, technologii i inżynierii,
- kompetencje cyfrowe
- kompetencje osobiste, społeczne i w zakresie umiejętności uczenia się,
- kompetencje obywatelskie,
- kompetencje w zakresie przedsiębiorczości,
- kompetencje w zakresie świadomości i ekspresji kulturalnej.

Wspomniana wyżej uchwała została podchwycona przez wszystkie kraje członkowie i przejawia się dzisiaj w przebogatej literaturze, która wskazuje zarówno sposoby kształtowania tychże kompetencji, jak i ich przydatność w życiu prywatnym i zawodowym. Przychylając się do tych jakże wartościowych zaleceń unijnych Powszechna Wyższa Szkoła Humanistyczna „Pomerania” wprowadziła szereg rozwiązań dydaktycznych, które sprzyjają kształtowaniu tych kompetencji. Bez wątpienia są to kompetencje, które powinien posiadać świadomy obywatel naszego kraju, będący równocześnie nowoczesnym Europejczykiem.

Jak łatwo się domyślić, kompetencje kluczowe w sposób zasadniczy przenikają się z zagadnieniem **umiejętności miękkich**, w literaturze zwanych często zamiennie ponadprzedmiotowymi. Ich rozwijanie na naszej Uczelni jest ważne nie tylko z perspektywy swobodnego rozwoju każdego Studenta, ale także z tego względu, że cechy takie, jak umiejętność formułowania własnej opinii, postawa uprzejma acz asertywna, zdolność wygłaszania własnych poglądów czy wysokie zdolności interpersonalne są niezbędne dla uprawiania dojrzałej, szeroko rozumianej humanistyki. Jest naszym celem, aby „Pomerania” zapewniała edukację humanistyczną na najwyższym poziomie.

III. PRZEGLĄD PODSTAWOWYCH NIEPEŁNOSPRAWNOŚCI I STRATEGIE PRZECIWDZIAŁAŃ WYKLUCZENIU NA PWSH „POMERANIA”

Przebogata literatura przedmiotu dostarcza różnych definicji pojęcia niepełnosprawności, uzależniając ich treść od kontekstu, sposobu ujmowania, perspektywy badawczej i szeregu innych czynników. Na potrzeby uporządkowania naszego wywodu przyjmijmy poniższą definicję:

Niepełnosprawnością nazywamy wszelkiego rodzaju dysfunkcje fizyczne i/lub psychiczne, które uniemożliwiają lub utrudniają samodzielną egzystencję danej osoby i powodują konieczność stworzenia odpowiednich warunków, aby mogła ona w pełni wykonywać czynności, które są dla niej niezbędne.

Możemy powyższą definicję doprecyzowywać lub różnicować w zależności od konkretnej sytuacji na niepełnosprawność nabytą lub wrodzoną, przejściową, długotrwałą czy trwałą, fizyczną czy psychiczną, związaną z ogółem czynności życiowych lub tylko w związku z funkcjonowaniem na Uczelni.

Obowiązek stworzenia osobom niepełnosprawnym warunków do pełnego udziału w rekrutacji, kształceniu i prowadzeniu działalności naukowej nakłada na uczelnie prawodawca, mocą ustawy Prawo o szkolnictwie wyższym i nauce z dnia 20 lipca 2018 roku. Przywołany dokument bardzo szczegółowo precyzuje obowiązki uczelni wobec takiej osoby, dlatego też w każdym kolejnym podrozdziale niniejszego kompendium będziemy de facto rozwijać zagadnienia, które porusza prawodawca.

Dla przejrzystości wykładu ogół typów niepełnosprawności podzielono na cztery zasadnicze grupy, do których należą: niepełnosprawność wzroku, słuchu, fizyczne (tzn. pozostałe) i psychiczne. Jak się zdaje, ten podział umożliwia przejrzystą prezentację problematyki, jak i skutecznych rozwiązań, jakie powinny być stosowane w przypadku Studenta o danej dysfunkcji.

III.I. OSOBY Z NIEPEŁNOSPRAWNOŚCIĄ WZROKU

Dysfunkcje wzroku stanowią bardzo pojemną i wewnątrznie zróżnicowaną grupę poszczególnych przypadków. Klasyczne rozróżnienie na osoby niewidome i niedowidzące (słabowidzące) stanowi tylko pierwszy podział i bynajmniej nie wyczerpuje klasyfikacji wszystkich możliwych dysfunkcji wzroku. Warto zatem wynotować kilka przykładów:

- Niewidomi – osoby, które zmysłu wzroku pozbawione są od urodzenia. Nie posiadają zatem wyobrażenia o barwach i kolorach, ich percepcja przestrzeni również kształtuje się inaczej, niż u osoby w pełni widzącej.
- Ociemniali – osoby, które utraciły zmysł wzroku. Posiadają zatem wiedzę o kolorach i wiedzą czym jest barwa, a funkcjonowania bez możliwości widzenia nie uczyły się od urodzenia. Przyjmuje się, że o osobie ociemniałej mówimy w przypadku utraty wzroku po piątym roku życia, gdyż do tego czasu człowiek potrafi już w pełni rozróżniać obrazy wzrokowe i rozpoznawanie przedmiotów zmysłem wzroku.
- Słabowidzący (niedowidzący) – mianem tym określa się całą gamę przypadków osób, które przejawiają problemy z wyraźnym postrzeganiem świata i przedmiotów (w zakresie do 180° w poziomie i 120° w pionie). Ze względu na zróżnicowanie

dysfunkcji można stwierdzić, iż przypadki wynotowane niżej stanowią ich różne formy egzemplifikacji.

- Widzenie zawężone (lunetowe, tunelowe) – mianem tym określa się dysfunkcję, przy której osoba nią dotknięta postrzega świat jakby przez tubę czy rurę. Wyraźny jest tylko obraz znajdujący się bezpośrednio przed oczami takiej osoby, zaś jego kontury pozostają zaciemnione bądź w ogóle niewidoczne. Dysfunkcja może wynikać z problemów neurologicznych, uszkodzeń mechanicznych lub powikłań po różnych chorobach.
- Widzenie obwodowe (peryferyjne) – jest dysfunkcją, która w praktyce stanowi dokładne przeciwieństwo widzenia zawężonego. Centrum postrzegania osoby nią dotkniętej pozostaje zaciemnione, zaś wyraźną jest tylko przestrzeń dookoła zaciemnionej strefy. Źródła tego schorzenia również są takie same.
- Zmętnienie siatkówki oka (zaćma, katarakta) – wynika bezpośrednio z zaburzeń przemiany materii w siatkówce oka, przez którą traci ona swoją przejrzystość i może prowadzić do całkowitej utraty wzroku. Postrzegane przedmioty stają się przez to rozmazane, świat oglądany jest jak przez brudną szybę.
- Jaskra – pod tym terminem kryje się grupa różnych chorób oczu, w wyniku których następuje powolne uszkodzanie nerwu wzrokowego, a postrzegany obraz zawęża się wraz z postępem tego uszkodzenia.

Przykłady wynotowane powyżej stanowią tylko przegląd głównych przykładów dysfunkcji wzroku. Nie wyczerpują całej ich gamy, ale pozwalają lepiej zrozumieć złożoność tego zagadnienia. Podkreślmy, że pomiędzy nimi nie znajdziemy przykładów zwykłej wady wzroku, którą można prosto skorygować za pomocą okularów lub szkieł kontaktowych. Mówimy tu zatem o ograniczeniach, które nie tylko utrudniają poprawne funkcjonowanie, ale także przekładają się na znaczące różnice jakościowe w procesie dydaktycznym i wymuszają jego reorganizację pod odpowiednim kątem. Brak wzroku lub jego uszkodzenie przekłada się bowiem na niemożność odbierania lub utrudnienie odbioru wrażeń wizualnych, które stanowią podstawę dla postrzegania, doświadczania i formułowania myśli, ograniczenie lub całkowite wyłączenie z nauki za pomocą obrazu, ukazywania i prezentowania materiałów wizualnych.

Z tego też względu wszyscy wykładowcy PWSH „Pomerania” zostali przeszkoleni w zakresie prowadzenia zajęć z osobami dotkniętymi dysfunkcją wzroku i potrafią dostosować swoje zajęcia do specjalnych potrzeb edukacyjnych takich osób. Poszanowanie zasad edukacji włączającej i niwelowanie barier edukacyjnych przejawia się w czynnościach, które warto w tym miejscu wynotować. Także po to, aby studenci z dysfunkcjami wzroku (a także ich koleżanki i koledzy) byli świadomi, na jakie udogodnienia można liczyć podczas nauki na PWSH „Pomerania”.

W zakresie prowadzenia zajęć wykładowcy zostali przeszkoleni w ten sposób, aby:

- Zapraszać studentów do zajmowania miejsc jak najbliżej prowadzących, którzy dodatkowo wyraźnie odczytują przedstawiane treści, nie pozostawiając ich do samodzielnego przeczytania przez uczestników zajęć (dotyczy to prezentacji, map myśli, treści tablic itp.). Ponadto wykładowcy udostępniają te materiały przed zajęciami lub po ich zakończeniu wszystkim studentom o dysfunkcji wzroku, aby każde z nich mogło się z nimi zapoznać w swoim tempie i w dogodnym dla siebie momencie.

- Przedstawiać wszystkie omawiane przedmioty, modele i pomoce naukowe w taki sposób, aby student z dysfunkcją wzroku mógł je poznać także za pomocą dotyku i innych zmysłów. Omówieniu takich przedmiotów wykładowcy poświęcają więcej czasu, a to ze względu na potrzebę bliższego zapoznania się z nimi przez osoby słabowidzące i niewidzące. Opisy tych przedmiotów są ponadto poszerzane przez wykładowców o elementy audiodeskrypcji.
- Wykładowcy pozwalają na nagrywanie zajęć za pomocą dyktafonu lub kamery komputerowej, aby studenci z niepełnosprawnością wzrokową mogli wrócić do treści zajęć w dowolnym czasie i sprzyjających dla siebie warunkach. Ponadto PWSH „Pomerania” udostępnia specjalistyczny sprzęt dydaktyczny.



Monitory brajlowskie, zapewniające studentom niewidomym i słabowidzącym pełny dostęp do komputerów, tabletów i smartfonów, dostępne na PWSH „Pomerania”.

Źródło: Zasoby własne PWSH „Pomerania”



OmniReader, czyli urządzenie lektorskie z funkcją powiększania. Zawiera skaner, czytnik i powiększalnik, dzięki czemu wystarczy pod nim umieścić dowolny tekst, aby OmniReader wyświetlił go w powiększeniu, zmienionym kontraście barw, lub odczytał na głos. Jest w pełni dostępny na PWSH „Pomerania”, a wykładowcy zostali przeszkoleni w zakresie posługiwania się nim.

Źródło: Zasoby własne PWSH „Pomerania”

- Ponadto wykładowcy zostali przeszkoleni w zakresie dostosowywania czcionek, kolorystyki i przejrzystości grafik w materiałach dydaktycznych w taki sposób, aby były one bardziej przystępne dla osób z niepełnosprawnością wzrokową.
- Prowadzący są również zaznajomieni ze strategiami motywowania osób słabowidzących i niewidzących do aktywnego zaangażowania się na zajęciach, poszukiwania personalizowanych form komunikacji z takimi studentami. Również w kwestii zaliczania przedmiotów, po uprzedniej prośbie studenta, możliwe jest zrezygnowanie z pisemnej formy zaliczenia na rzecz odpowiedzi ustnej, we wspólnie ustalonym terminie.

- W poszanowaniu zasady niestygmatyzowania nasi wykładowcy nie obawiają się używania zwrotów „spójrz”, „zobacz”, „widzisz, że” itp. Zwroty takowe znajdują się zarówno w słowniku osób widzących, jak i w słowniku osób z dysfunkcjami wzroku.

Warto również wspomnieć, że cała infrastruktura uczelni PWSH „Pomerania” spełnia standardy dostępności dla osób niewidzących i słabowidzących. Wszelkie poręcze mają jaskrawe kolory, schody i przejścia są odpowiednio oznaczone, a światło każdych drzwi odpowiada możliwości swobodnego poruszania się. Ponadto układ sal i gabinetów ma charakter czysto intuicyjny i łatwy do zapamiętania, co ułatwia szybkie zaaklimatyzowanie się osób z dysfunkcją wzroku w naszej małej, wręcz rodzinnej społeczności.

III.II. OSOBY Z NIEPEŁNOSPRAWNOŚCIĄ SŁUCHU

Kolejną grupą dysfunkcji są te, które dotyczą osób niesłyszących i słabosłyszących. Co ważne, osoby dotknięte tym rodzajem dysfunkcji generalnie same nie uważają się za niepełnosprawne i zazwyczaj starają się aktywnie partycypować w życiu społecznym, a także uniwersyteckim.

Również w tym przypadku warto zdać sobie sprawę z różnorodności występujących dysfunkcji. Ubytek słuchu generalnie dzieli się na cztery stopnie: lekki (20–40 dB), umiarkowany (40–70 dB), znaczny (70–90 dB) i głęboki (powyżej 90 dB). Pierwsze trzy można porównać kolejno do głośności zwykłej konwersacji, pracy urządzeń AGD i gwarne go dnia w centrum miasta i oznaczają one pewien rodzaj niedosłuchu. Czwarty z nich wiąże się z niesłyszeniem hałasu wręcz nieznośnego i oznacza całkowitą głuchotę. Warto też podkreślić, iż w tej grupie dysfunkcji miazdząca, niemal stuprocentową grupę stanowią osoby niedosłyszące (także tzw. osoby z resztkami słuchu), zaś osoby niesłyszące (głusi) stanowią jedynie drobny, acz stale zmieniający się odsetek.

Ważnym rozróżnieniem jest również podział na głuchotę prelingwalną i postlingwalną. Z pierwszą z nich mamy do czynienia w przypadku osób, które urodziły się z dysfunkcją słuchu lub zapadły na nią przed około piątym rokiem życia, a więc przed osiągnięciem pełnej zdolności do posługiwania się mową. Podstawową formą komunikacji jest dla takich osób język migowy. W drugim przypadku mamy do czynienia z osobami, których dysfunkcja słuchu wystąpiła po piątym roku życia, kiedy zdolności lingwistyczne zostały już przez nie opanowane. Podstawową formą komunikacji jest dla takich osób język mówiony.

Prowadzący zajęcia na PWSH „Pomerania” zostali zaznajomieni ze strategiami włączania studentów z dysfunkcją słuchu do procesu edukacyjnego. Warto jednak skrótowo wspomnieć o tych strategiach także tutaj, aby również wspomniani studenci, jak i ich koleżanki i koledzy, byli świadomi rozwiązań, w których, niejako z konieczności, wszyscy będą brać udział.

- Na zajęciach uniwersyteckich osoby z dysfunkcją słuchu są proszone o zajęcie miejsc jak najbliżej wykładowcy, a wykładowca będzie zawsze stał przodem do tych osób, aby głośną i wyraźną artykulacją, za pomocą zdań niezłożonych, prowadzić zajęcia. Dochodzą tutaj takie czynniki, jak niezakrywanie ust przez prowadzącego, nie przemieszczanie się po Sali wykładowej bez wyraźnej konieczności, wspieranie się adekwatną gestykulacją i mimiką.

- Zwracając się do osób z dysfunkcją słuchu wykładowca będzie mówił do nich bezpośrednio, patrząc się im na twarz i zwracając się do nich po imieniu. Stopień uszczerbku słuchu nie ma bowiem wpływu na rozwój zdolności językowych. Zależy nam przy tym, aby łączyć je z wykorzystywaniem zmysłu wzroku, który niweluje wiele barier wynikających z niedosłuchu i który zrekompensuje je w stopniu co najmniej zadowalającym.
- Zajęcia z osobami dotkniętymi dysfunkcją słuchu będą się odbywały w salach, które są zlokalizowane z sala od źródeł potencjalnego hałasu, zapewniają dostateczny podział wyciszenia i wyrugowania zbędnych bodźców (dystraktorów) i zapewniają odpowiednie oświetlenie, niezbędne dla wzmożonej percepcji wzrokowej.



Przykład sali wyposażonej w system wspomagający słyszenie na PWSH „Pomerania”.

Źródło: Zasoby własne PWSH „Pomerania”

- Podczas prowadzenia zajęć dla osób niesłyszących i słabosłyszących PWSH „Pomerania” wdraża wiele rozwiązań wizualnych, dostosowanych do przekazywania wiedzy i umiejętności za pomocą zmysłu wzroku, poprzez odpowiednio sprofilowane prezentacje, mapy myśli, tablice interaktywne i inne środki multimedialne.
- PWSH „Pomerania” pozwala także na korzystanie z pomocy tłumacza języka migowego, korzystania z własnych zestawów i urządzeń wspomagających słyszenie, a także pozostaje otwarta na osobiste preferencje i udogodnienia, które wystarczy zgłosić danemu wykładowcy.
- Formy zaliczenia zajęć również są dostosowywane do zaobserwowanych lub zgłoszonych przez studenta osobistych potrzeb i preferencji. Istnieje możliwość dostosowania formy zaliczenia, czasu potrzebnego na udzielenie odpowiedzi, dopuszczenia do obecności tłumacza języka migowego, a przy ocenie prac pisemnych – asysty polonisty czy surdologopedy.

III.III. OSOBY Z NIEPEŁNOSPRAWNOŚCIAMI RUCHOWYMI

Jak sugeruje sama nazwa, z niepełnosprawnością ruchową mamy do czynienia przy częściowym bądź całościowym ograniczeniu możliwości motorycznych człowieka. Tu również spotykamy się z (niestety) przebogatym studium przypadków. Może ona bowiem dotyczyć całego ciała (w przypadku tetraplegików, a więc osób całkowicie sparaliżowanych) lub poszczególnych jego partii (kręgosłupa, kończyn górnych i/ lub dolnych itp.). Może mieć charakter czasowy (jak urazy powypadkowe temporalne) lub stały (w przypadku niemożliwości wyleczenia danego urazu). Niepełnosprawność może również być wrodzona (np. mózgowie porażenie dziecięce) lub nabyta (przerwanie rdzenia kręgowego). Co do zasady jednak każda dysfunkcja tego rodzaju rzutuje na poprawność funkcjonowania danej osoby, walnie przyczyniając się do generowania barier zarówno w życiu prywatnym, jak i uniwersyteckim.

Strategia niwelowania tych barier z konieczności musi przebiegać dwutorowo: poprzez wsparcie ze strony pracowników uniwersytetu i innych studentów oraz poprzez dostosowanie istniejącej infrastruktury do potrzeb jak najszerszej grupy odbiorców.

Kwestia przeszkolenia pracowników PWSH „Pomerania” do wszechstronnej pomocy osobom niepełnosprawnym była już w tym rozdziale poruszana. Wykładowcy mają świadomość, kiedy i jakiej pomocy udzielać osobom z dysfunkcjami ruchowymi, potrafią dokonywać własnych obserwacji i są otwarci na sugestie studentów. Wiedzą również, że nie należy zakładać, iż ta pomoc jest zawsze niezbędna. Zdecydowana większość osób niepełnosprawnych potrafi radzić sobie na przykład z problemami w poruszaniu się, wystarczy jedynie nie generować barier przestrzennych. Na naszej uczelni preferujemy więc podejście, w myśl którego zawsze pytamy, czy jakaś forma pomocy jest w danej chwili potrzebna, a przy odpowiedzi pozytywnej pytamy, w jaki sposób możemy jej udzielić.

Infrastruktura naszej uczelni spełnia zaś wszelkie wymogi projektowania uniwersalnego i zapewnia możliwość poprawnego funkcjonowania studentów z dysfunkcjami ruchowymi. Spełniamy wszelkie standardy wyznaczone przez prawodawcę, zaś wieloletnia praktyka, obserwacja poszczególnych przypadków niepełnosprawności, jak i wsłuchanie się w przemyślenia naszych studentów, owocują stałym przystosowywaniem warunków przestrzennych i udoskonalaniem dotychczasowych rozwiązań. Przemieszczanie się pomiędzy salami jest zupełnie bezproblemowe, a plany zajęć układane są w taki sposób, aby każdy student miał czas na zmianę sali. Ponadto w każdym semestrze przystosowujemy konkretne sale zajęć adekwatnie do potrzeb naszych studentów, aby dbać o ich komfort i zapewnić im pełną mobilność.



Przed frontem budynku naszej uczelni znajdują się cztery miejsca parkingowe łatwo dostępne dla osób niepełnosprawnych, a z tyłu kolejne dwa.

Źródło: Zasoby własne PWSH „Pomerania”



Wygodny podjazd dla wózków, także inwalidzkich (od tyłu naszego budynku).

Źródło: Zasoby własne PWSH „Pomerania”



Budynek PWSH „Pomerania” jest przystosowany do swobodnego przemieszczania się osób niepełnosprawnych. Wszystkie drzwi otwierają się lekko i na zewnątrz, wraz z przejściami posiadają szerokie światło.

Źródło: Zasoby własne PWSH „Pomerania”



Winda w naszym budynku – również przystosowana do potrzeb osób niepełnosprawnych.

Źródło: Zasoby własne PWSH „Pomerania”



Nasze toalety oraz łazienki w specjalnie przystosowanych pokojach gościnnych – funkcjonalne i przystosowane do potrzeb osób niepełnosprawnych (wyposażone w funkcję przywoływania pomocy w sytuacjach nagłych).

Źródło: Zasoby własne PWSH „Pomerania”

III.IV. OSOBY Z DYSFUNKCJAMI PSYCHICZNYMI

Mówiąc o zaburzeniach psychicznych znów mamy na myśli szerokie spektrum różnych dysfunkcji. Poniżej prezentujemy ogólnie rozumiane konkretne przypadków pamiętając jednak, że i one bywają wewnątrznie bardzo zróżnicowane, a nawet – zależne od konkretnego przypadku.

- Schizofrenia (i inne zaburzenia psychotyczne) – przejawia się w czynnikach takich, jak trudność w myśleniu i koncentracji, dziwaczności przekonań (o sobie i świecie) oraz zachowań (nieadekwatnych lub niezwiązanych z daną sytuacją), rozkojarzeniem, skupianiem się na czynnikach i wypowiedziach akcydentalnych, pogorszeniem pamięci krótkoterminowej (powtarzanie się, niekojarzenie, co działo się przed momentem itp.), trudnościami w rozumowaniu abstrakcyjnym lub zbyt abstrakcyjny sposób mówienia i myślenia, popadaniem w katatonię i apatię.
- Depresja – przejawia się w spowolnionym tempie myślenia, osłabieniu pamięci i koncentracji, utracie zainteresowania światem zewnętrznym i niewzruszonością na bodźce zewnętrzne i wewnętrzne, poczuciem zmęczenia. Jest przy tym jedną z najniebezpieczniejszych chorób cywilizacyjnych, gdyż potrafi być zupełnie niezauważalna dla osób postronnych. Chorujący może nie zdradzać swoich autodestrukcyjnych przekonań i poczucia bezsensu własnej egzystencji.
- Zaburzenia dwubiegunowe – choroba afektywna, polegająca na przeplataniu się stanów maniakałnych i depresyjnych. Okresy manii cechują się przyspieszonym tokiem myślenia, słowotokiem, zachowaniem nadpobudliwym, które jest nieadekwatne do sytuacji. Okresy depresyjne mają cechy opisane w poprzednim przykładzie.
- Zaburzenia lękowe – mogą się przejawiać w różnego rodzaju nerwicach, takich jak ataki paniki (nagłe, nieuzasadnione napady lęku), obsesje i kompulsje, lęk społeczny, lęk przed otwartą przestrzenią, lęk przed zamkniętą przestrzenią, lęk przed byciem ocenianym i różnego rodzaju fobiami (nieuzasadnionymi lękami wobec sytuacji naturalnych czy przedmiotów powszechnie spotykanych). Są to zaburzenia uciążliwe, gdyż albo wyczerpują psychicznie, albo zmuszają dotknięte nimi osoby do unikania miejsc lub sytuacji, które innym osobom jawią się jako naturalne.
- Zaburzenia osobowości – stanowią bardzo liczną grupę przypadków, takich jak: osobowość paranoiczna (chłodna, wycofana, podejrzliwa, tropiąca spiski, nadwrażliwa); osobowość schizoidalna (izolująca się, wycofująca się z kontaktów międzyludzkich, skrajnie introwertyczna);
- Chwiejność emocjonalna – przejawia się w różnych, skrajnych typach osobowości, takich jak: typ borderline (angażowanie się w związki niemożliwe do utrzymania, ciągłe poczucie pustki, niepewność warto własnego „ja”), typ impulsywny (nieprzewidywalne działanie, nastawienie na konflikty i spory, niemożliwość przyjęcia krytyki, kapryśność i niestabilność);
- Zaburzenia odżywiania się – najbardziej rozpoznawalnymi przypadkami są oczywiście anoreksja (jadłowstręt psychiczny spowodowany zniekształconym postrzeganiem własnej osoby, ograniczenie lub zaprzestanie spożywania pokarmów celem utraty wagi) oraz bulimia (żarłoczność psychiczna – zaburzenie polegające na napadach jedzenia, po których następują zachowania kompensacyjne, takie jak prowokowanie wymiotów czy stosowanie głodówek).

- Autyzm i zespół Aspergera – są to zaburzenie neurorozwojowe, przez które mózg funkcjonuje w sposób odmienny, rzutując na sposób komunikowania się, przetwarzania bodźców itp. Potocznie przyjmuje się, że zespół Aspergera jest „lekkim autyzmem”. Jest to daleko idące uproszczenie, jednak na potrzeby niniejszego opracowania możemy je przyjąć. Osoby dotknięte tymi przypadkościami muszą mieć uporządkowany sposób działania, zapewnioną rutynę i powtarzalność bodźców zewnętrznych, zaś odstępstwo od rutyny wprawia je w nich stany nerwowe i wytwarza trudności adaptacyjne. (W skrajnych przypadkach, przy autyzmie wysokofunkcjonującym, dotknięte nim osoby nie wypracowują zdolności mowy). Osoby dotknięte zespołem Aspergera (pomimo trudności w kontaktach interpersonalnych i nawiązywaniu relacji, budzącej wrażenie „bycia oschłym”) cechują się zazwyczaj wysoką inteligencją.

Wszystkie opisane wyżej schorzenia stanowią poważną przeszkodę w poprawnym funkcjonowaniu osoby chorej, wymagają zarówno leczenia farmakologicznego, jak i złożonej psychoterapii. W przypadku studentów mamy do czynienia z osobami dojrzałymi, które (jeśli są przedstawicielami danej choroby) zazwyczaj są jej świadome i pozostają pod opieką specjalistów. PWSH „Pomerania” zapewnia kompleksowe wsparcie w procesie dydaktycznym dla takich osób. Ważne jest, aby konkretny student nie wahał się poinformować o swojej przypadłości prowadzących zajęcia – najlepiej na samym początku studiów. Znacznie ułatwia to współpracę na linii student – wykładowca czy student – inni studenci. Pracownicy naszej uczelni prezentują nowoczesne podejście do chorób cywilizacyjnych, uważając je za zjawisko występujące powszechnie. Ponadto nasi wykładowcy zgodnie podzielają udowodnione naukowo i wręcz zdroworozsądkowe podejście, w myśl którego osoba z dysfunkcją psychiczną nie powinna być stygmatyzowana, ani nie jest studentem jakościowo gorszym czy studentem drugiej kategorii. Zasady edukacji włączającej są dla nas niezbywalne.

III.V. SZKOLENIA W RAMACH PROJEKTU „POMERANIA UCZELNIA DOSTĘPNA”

Kadra administracyjna, dydaktyczna i zarządzająca naszej Uczelni cyklicznie przechodzi odpowiednie szkolenia z zakresu współpracy z osobami z różnymi rodzajami niepełnosprawności.

Pracownicy pogłębiają wiedzę na temat aktów prawnych dotyczących osób z niepełnosprawnościami, właściwych zachowań w trakcie współpracy z takimi osobami oraz uwrażliwienia innych członków społeczności akademickiej na specyficzne potrzeby osób z niepełnosprawnościami.

W ramach projektu Pomerania – Uczelnia dostępna przeprowadzonych zostało aż siedem zestawów szkoleń.

1. Szkolenie pracowników dydaktycznych z zakresu dostosowania programów nauczania do potrzeb studentów z różnymi niepełnosprawnościami, w tym:
 - z zakresu dostosowywania treści programowych do potrzeb osób z różnymi niepełnosprawnościami;
 - z zakresu tworzenia pomocy dydaktycznych adekwatnie do potrzeb studenta z niepełnosprawnością;

- z zakresu właściwej organizacji zajęć adekwatnie do potrzeb studentów z poszczególnymi niepełnosprawnościami prezentowanie rozwiązań wpisanych do regulaminu studiów i innych możliwości do wykorzystania;
- zaprezentowanie karty dostosowań.

Celem szkolenia było omówienie konieczności dostosowania programu kształcenia do potrzeb osób z niepełnosprawnością z uwzględnieniem kierunku studiów i profilu kształcenia. Zaprezentowano również różnych możliwości wykonania tego zadania. Dzięki szkoleniu kadra dydaktyczna poznała wprowadzone do regulaminu studiów rozwiązania, a także zapoznała się z praktycznym aspektem tworzenia dostosowań z uwzględnieniem rodzaju niepełnosprawności, typu studiów i specyfiki przedmiotu.

Data: 01–03 marca 2021, 56 pracowników.

2. Szkolenie pracowników administracyjnych i dydaktycznych w zakresie obsługi studentów z:

- niepełnosprawnością fizyczną (ruchową, niedowidzących i niewidomych, słabosłyszących, niesłyszących i głuchoniemych);
- niepełnosprawnością w zakresie funkcjonowania psychospołecznego (z zespołem Aspergera, autyzmem, innymi typami neuroróżnorodności);

Data: 01–04 marca 2022, 55 pracowników.

3. Szkolenie prawne skierowane do pracowników administracji, szczebla zarządzającego oraz pełnomocnika. Dotyczyło ono dostosowania przepisów wewnętrznych uczelni do obsługi studentów i pracowników z niepełnosprawnością, a także wdrożenia procedur dobrej administracji, w szczególności w zakresie niedyskryminowania, obiektywizmu, ochrony danych osobowych, przestrzegania praw i przywilejów osób z niepełnosprawnością.

Data: 30 czerwca 2022, 15 pracowników.

4. Szkolenie medyczne przeznaczone zarówno dla pracowników administracyjnych i dydaktycznych, realizowane przez lekarzy i pracowników medycznych. Zasadniczym celem warsztatów było wyposażenie kadry administracyjno-dydaktycznej oraz chętnych studentów w wiedzę i umiejętności udzielania pierwszej pomocy oraz kształtowanie umiejętności zachowania się w sytuacjach nagłych i zagrażających zdrowiu (np. w przypadku ataku epilepsji).

Data: 9–11 października 2023, udział 50 osób (trzy grupy).

5. Szkolenie pracowników dydaktycznych i administracyjnych w zakresie obsługi specjalistycznego sprzętu i programów

Data: 13–15 października 2023, udział łącznie 50 osób.

6. Szkolenia pracowników administracyjnych i dydaktycznych w zakresie języka migowego

Było to siedem dwugodzinnych spotkań dla grup maksymalnie piętnastoosobowych. W każdym szkoleniu uczestniczył przynajmniej jeden pracownik administracyjny z danego Wydziału i chętni pracownicy dydaktyczni. Po ukończonym szkoleniu uczestnicy mają możliwość przystąpienia do egzaminu państwowego z języka migowego.

Data: 18–24 października 2023.

7. Zajęcia z doradztwa zawodowego dla studentów Powszechnej Wyższej Szkoły Humanistycznej „Pomerania”

Data: 24 czerwca 2023. Udział wzięło 51 studentek i studentów.

IV. DZIAŁALNOŚĆ STUDENCKICH KÓŁ NAUKOWYCH

Obecnie na PWSH „Pomerania” działają cztery koła naukowe. Ich funkcjonowanie wspierane jest przez naszych wykładowców, którzy motywują i służą pomocą merytoryczną i okołomerytoryczną wszystkim studentom, którzy chcą dodatkowo rozwijać swoją wiedzę i umiejętności. Nasi pracownicy pozostają otwarci na propozycje studentów, którzy pragnęliby utworzenia nowych kół naukowych, w których mogliby rozwijać się w swobodny, indywidualny sposób. Opisy kół i ich działalności (wraz z wybranymi przykładami działalności) pochodzą bezpośrednio od ich członków, którzy również zapraszają do współpracy naukowej.

Studenckie Koło Naukowe Filozofii i Edukacji

Zostało ono zarejestrowane decyzją JM Rektora z dnia 20 czerwca 2012 r. Koło tworzą studenci Pedagogiki, którzy zainteresowali się problematyką leżącą na pograniczu pedagogiki i filozofii w trakcie wykładów i ćwiczeń z Filozofii ogólnej.

Opiekunem Koła jest dr Jolanta Spsychalska-Kamińska.

Podstawowym rodzajem działalności Koła są regularne, comiesięczne spotkania seminaryjne, na których dyskutuje się teksty wybranych filozofów i pedagogów. Członkowie Koła wychodzą z założenia, że głównym czynnikiem rozwoju naukowego jest samodzielna lektura tekstów najwybitniejszych przedstawicieli obu dyscyplin i możliwość omawiania ich podczas swobodnej naukowej dyskusji. Dotychczasowe doświadczenie członków Koła, tj. lektury i dyskusje na temat koncepcji Immanuela Kanta i Johanna Friedricha Herbertha, potwierdzają słuszność tego założenia.

Oprócz tej formy działalności, członkowie Koła zamierzają również podjąć badania lokalnej kultury regionu chojnickiego. W tej kulturze, zarówno w jej wymiarze historycznym, jak i współczesnym, występuje wiele wątków pedagogicznych, a także filozoficznych. Ujawniają się one czy to w funkcjonowaniu instytucji, np. szkół, czy to w działalności konkretnych osób. Członkowie Koła chcieliby docierać do publikacji i dokumentów świadczących o intelektualnej tradycji regionu, a także do żyjących osób tworzących tę tradycję aktualnie.

W dalszej perspektywie, członkowie Koła myślą o organizowaniu wykładów otwartych dla całej społeczności akademickiej PWSH „Pomerania” na temat bieżących problemów polskiej i europejskiej edukacji.

Koło Naukowe Resocjalizacji im. Prof. Bronisława Urbana

Impulsem do powstania Koła był I Zjazd Kół Naukowych Studentów Resocjalizacji, który odbył się w dniach 25-26 kwietnia 2014r. w Instytucie Pedagogiki Uniwersytetu Jagiellońskiego w Krakowie. Uczestniczyli w nim Żacy z różnych regionów Polski, a

chojnicką „Pomeranię” reprezentowała grupa studentek z pedagogiki resocjalizacyjnej, wraz z opiekunem koła Panią dr Dorotą Kanarek-Lizik.

Celem zjazdu było propagowanie wiedzy z zakresu wykluczenia społecznego oraz tożsamości osób wykluczonych społecznie. Ponadto, zwrócenie uwagi na wymiar tego zjawiska w płynnej nowoczesności. Zamiarem organizatorów było zwrócenie uwagi różnych środowisk akademickich na zjawisko wykluczenia w ich społecznościach lokalnych oraz próba wypracowania odpowiednich reakcji na występujący problem.

Podczas zjazdu, studentki „Pomeranii” przedstawiły prezentację na temat: „Wykluczenie społeczne ze względu na wiek – wykluczenie osób starszych i niepełnosprawnych”. Wystąpienie wzbogacone było omówieniem danych statystycznych i wyników badań przeprowadzonych w marcu wśród bezdomnych przebywających w Noclegowni dla Bezdomnych Mężczyzn w Chojnicach oraz na osobach osadzonych w tamtejszym Areszcie Śledczym.

Tuż po powrocie z Krakowa, członkowie koła skupili się nad opracowaniem artykułu związanego z przedstawioną prezentacją, który zostanie wydany w zbiorczej publikacji pokonferencyjnej.

Koło Młodych Pedagogów

Zrzesza studentów I, II i III roku kierunku: Pedagogika Powszechnej Wyższej Szkoły Humanistycznej „Pomerania” w Chojnicach, pragnących poznawać nowe aspekty kształcenia oraz poszerzać swoją wiedzę. Jest to grupa aktywnych osób wykazujących się inicjatywą i zaangażowaną w prace wolontariatu. Członkowie KMP uczestniczą między innymi w warsztatach metodycznych, konferencjach naukowych, imprezach środowiskowych, spotkaniach kulturalnych i in. Opiekunem koła jest wykładowca PWSH, dr Magdalena Grochulska.

Na zaproszenie doradców metodycznych powiatu sępoleńskiego członkowie Koła Młodych Pedagogów wysłuchali wykładu pani prof. zw. dr hab. Marty Bogdanowicz na temat „Uczeń z dysleksją i jego specjalne potrzeby edukacyjne w polskim reformowanym systemie szkolnym”. Konferencja odbyła się w Sępólnie Krajeńskim 21.02.2011r. w Starostwie Powiatowym. Pani profesor szczegółowo omówiła przyczyny dysleksji i sposoby pracy z uczniem dotkniętym tym zaburzeniem rozwojowym. Skomentowała też nowe przepisy prawa oświatowego dotyczące pomocy psychologiczno-pedagogicznej dla uczniów o specjalnych potrzebach edukacyjnych i wynikające z nich obowiązków nauczycieli. Meritum problemu stanowią słowa sławnego gościa: „Skoro dziecko z dysleksją nie uczy się w taki sposób w jaki ty się uczysz, to czy nie możesz uczyć go inaczej?... w taki sposób, w jaki ono się uczy.” Po zakończeniu wykładu i dyskusji pani profesor poświęciła czas na indywidualne rozmowy z uczestnikami.

RYTMIKA VIVA, metoda autorstwa prof. Bernackiej łączy rytmikę dalcroze'owską z elementami dramy w formie działań ruchowych angażujących kinestezję, słuch, wzrok, dotyk i wrażliwość emocjonalną. Celem warsztatu jest szkolenie i wspieranie rozwoju nauczycieli i osób pracujących z grupą w zakresie zapoznania z aktywizującymi metodami przekazu i odbioru muzyki, stymulującymi rozwój intelektualny, emocjonalny, fizyczny i społeczny. Należy podkreślić, że RYTMIKA VIVA jest formą pracy zalecaną w profilaktyce szeroko rozumianych trudności szkolnych oraz w terapii psychologiczno-pedagogicznej.

Koło Aktywnych Studentów Administracji

Statutowymi celami koła są w szczególności:

- stworzenie warunków do samokształcenia i podwyższania poziomu wiedzy studentów,
- inicjowanie i prowadzenie prac popularyzujących wiedzę z wszelkich dziedzin nauki i życia związanych z administracją,

- dbałość o właściwy wizerunek PWSH „Pomerania”,
- szerzenie dobrej i przyjacielskiej atmosfery w środowisku studenckim.
- K.A.S.A. dbać będzie o zdobywanie umiejętności i doświadczeń przydatnych w przyszłej pracy.
- Celem członków koła jest aktywny udział w seminariach, sympozjach, konferencjach i zjazdach naukowych poświęconych zagadnieniom administracji.
- Do ich zadań należeć będzie organizowanie spotkań i dyskusji z przedstawicielami środowisk naukowych i gospodarczych.
- Przygotowywać będzie także warsztaty naukowe, nawiązując bezpośrednie kontakty z przedsiębiorstwami oraz instytucjami, aby pokazać w jaki sposób można prowadzić i rozwiązywać problemy w obszarze administracji i dziedzin pokrewnych.
- Praca w K.A.S.A. to również sposób na pożyteczne spędzenie czasu, zebrania wspomnień i satysfakcji z własnej pracy, możliwość poznania ciekawych ludzi i wymiany poglądów.

V. CHOJNICE – NASZE MIASTO

W niniejszym rozdziale przedstawiamy główną infrastrukturę Chojnic, wymieniamy miejsca użytku publicznego i instytucje, z którymi może mieć do czynienia każdy potencjalny student PWSH „Pomerania”. W naszym przeglądzie nie zabrakło również prezentacji wybranych sklepów, punktów gastronomicznych i klubów, a więc tych miejsc, z którymi wiąże się szeroko rozumiane życie uniwersyteckie i około uniwersyteckie. O każdym z tych miejsc mówimy również pod kątem udogodnień (lub ich braku) dla osób dotkniętych niepełnosprawnością (zwłaszcza niepełnosprawnością ruchową).

V.I. INSTYTUCJE UŻYTKU PUBLICZNEGO I MIEJSCA PUBLICZNE

Sąd Rejonowy w Chojnicach (ul. Młyńska 30)

Zalety:

- platforma przyschodowa dla osób niepełnosprawnych, znajdująca się we wjeździe od strony parkingu, dostępna po uprzednim kontakcie telefonicznym z Oddziałem Administracyjnym,
- toaleta przystosowana do potrzeb osób niepełnosprawnych znajdująca się na parterze,
- Sala Rozpraw od nr 1 do 6, I Wydział Cywilny, III Wydział Rodzinny i Nieletnich, V Wydział Ksiąg Wieczystych, księgowość oraz Biuro Obsługi Interesanta usytuowane na parterze,
- możliwość korzystania z pomocy tłumacza języka migowego on-line przez osoby głuche lub słabosłyszące.
- Wady:
- brak miejsca parkingowego dla osób niepełnosprawnych przy budynku Sądu,
- brak balustrad dla osób niepełnosprawnych przed wejściem budynku Sądu.

Pomorski Ośrodek Ruchu Drogowego (ul. Gdańska 110e)

Misją PORD w Gdańsku oddział Chojnice jest profesjonalna i rzetelna współpraca z klientami w zakresie świadczonych usług, w tym bezpieczne, sprawne i przyjazne prowadzenie egzaminów oraz skuteczne propagowanie zasad bezpiecznego funkcjonowania w ruchu drogowym, także wśród najmłodszych uczestników ruchu drogowego.

Zalety:

- budynek parterowy bez schodów,
- szerokie drzwi,
- toalety przystosowane dla osób z niepełnosprawnością ruchową,
- osoby niesłyszące – na koszt PORD – mają zapewnionego tłumacza migowego,
- osoby z niepełnosprawnością ruchową (odpowiednie kody w orzeczeniu lekarskim) mogą zdawać egzamin na pojeździe dostosowanym do potrzeb oraz są zwolnione z opłaty za egzamin,
- pomocni pracownicy.
- Wady:
- brak oznaczeń w jaskrawych kolorach,
- śliskie kafle na podłodze w korytarzu i toaletach,

- tylko dwie toalety na cały ośrodek,
- konieczne składanie dodatkowych dokumentów.

Chojnickie Centrum Kultury (ul. Swaróżyca 1)

Zalety:

- Winda dla osób niepełnosprawnych znajduje się na każdym poziomie,
- Na sali teatralno-kinowej wyznaczone miejsca dla wózków inwalidzkich,
- 3 miejsca parkingowe dla osób niepełnosprawnych, oznaczone pionowo i poziomo przy ul. Swaróżyca,
- 2 miejsca parkingowe dla osób niepełnosprawnych, oznaczone pionowo i poziomo przy ul. Plac Niepodległości 7,
- Chojnickie Centrum Kultury zapewnia wstęp do budynku osobie z psem asystującym,
- Ewakuacja – w budynku znajdują się informacje o kierunkach i drogach ewakuacji w formie wizualnej, możliwość informacji w formie głosowej,
- Pomocni pracownicy.
- Wady:
- Utrudnione główne wejście dla niepełnosprawnych od strony ul. Swaróżyca i od strony Wzgórza Ewangelickiego,
- Brak dostępności dla niepełnosprawnych do strefy kasowej i sali teatralno-kinowej, kasa i sala znajdują się na piętrze,
- Brak możliwości skorzystania z tłumacza języka migowego na miejscu lub online,
- Ewakuacja. Brak informacji w formie dotykowej,
- Budynek piętrowy z schodami,
- Toalety nieprzystosowane dla osób niepełnosprawnych.

Chojnickie Centrum Kultury stara się dostosować budynek w miarę możliwości do obsługi osób niepełnosprawnych. Planowana jest modernizacja strony internetowej pod kątem dostosowania do standardu WCAG 2.1. Tempo wprowadzania udogodnień zależy będzie od posiadanych środków budżetowych oraz możliwości pozyskania dofinansowania zewnętrznego. Planowane są szkolenia pracowników Chojnickiego Centrum Kultury w przygotowywaniu dokumentów, galerii i filmów pod kątem WCAG 2.1.

Galeria handlowa „Brama Pomorza” w Lipienicach (Podmiejska 2a, Lipienice)

Zalety:

- szerokie wejście do galerii,
- parking dla osób niepełnosprawnych,
- szerokie korytarze,
- dostosowane toalety,
- ławki,
- antypoślizgowe podłogi.

Wady:

- brak asystenta osoby niepełnosprawnej,
- brak punktu informacyjnego.

Bazylika Mniejsza pw. Ścięcia św. Jana Chrzciciela (Plac Kościelny 5) oraz Kościół Rzymskokatolicki pw. Zwiastowania NMP (Nowe Miasto 2)

Zalety:

- parkingi dla osób z niepełnosprawnościami w pobliżu budynków,
- podjazd dla osób z utrudnionym poruszaniem się,
- szeroka przestrzeń pomiędzy rzędami ławek kościelnych,
- na terenie budynków znajduje się nagłośnienie ułatwiające uczestniczenie w mszy osobom z wadami słuchu.

Wady:

- utrudniony dostęp do konfesjonału,
- przeważają kolory ciemne, przez co osoby niedowidzące mogą mieć ograniczone pole widzenia,
- brak ułatwień na podłodze w postaci ścieżki z wypustkami,
- zbyt małe odstępy pomiędzy ławkami,
- w przypadku braku miejsca parkingowego w pobliżu kościołów do najbliższego dużego parkingu prowadzą schody bez podjazdu.

Szpital Specjalistyczny im. J. K. Łukowicza w Chojnicach (ul. Leśna 10)

Zalety:

- do wejścia głównego, POZ oraz Nocnej Świątecznej Opieki Zdrowotnej prowadzą podjazdy o łagodnym kącie nachylenia, które posiadają również barierki ułatwiające poruszanie się osobom niepełnosprawnym,
- drzwi skrzydłowe przy wejściu głównym otwierają się automatycznie na fotokomórkę,
- wejście główne wyposażone jest w prowadnice – płytki integracyjne dla osób niewidzących,
- w oknie podawczym (parter budynku) przy wejściu głównym jest dostępny pracownik, który w razie problemów pomoże znaleźć właściwego specjalistę lub oddział szpitalny,
- rejestracja szpitalna znajduje się w budynku szpitala na parterze i posiada obniżone okienka rejestracyjne przystosowane dla osób poruszających się na wózkach inwalidzkich,
- w celu ułatwienia kontaktu osoby niepełnosprawnej z Dyrekcją Szpitala, wszystkie pomieszczenia Dyrekcji Szpitala znajdują się na parterze w budynku,
- dojazd do szpitala jest możliwy komunikacją miejską,
- teren wokół budynku szpitala jest płaski, utwardzony, dzięki czemu osoby niepełnosprawne mogą się po nim poruszać swobodnie,
- aby ułatwić osobom niepełnosprawnym korzystanie z parkingu, został on usytuowany w dwóch miejscach: bezpośrednio przy wejściu głównym szpitala i od strony POZ oraz Nocnej i Świątecznej Opieki Zdrowotnej. Wjazd na parking nie jest ograniczony żadnym szlabanem, zaś droga wiodąca z parkingu do szpitala, pozbawiona jest barier architektonicznych i prowadzi bezpośrednio do podjazdu dla osób niepełnosprawnych,
- osoby niepełnosprawne, po okazaniu legitymacji inwalidzkiej, są uprawnione do korzystania z przyszpitalnego parkingu bez uiszczenia opłaty,

- wszystkie ciągi komunikacyjne i drzwi do nich przynależne (zewnętrzne, jak i wewnętrzne) w obrębie szpitalnych pomieszczeń są szerokie i dobrze oświetlone – dają możliwość poruszania się osobom niepełnosprawnym na wózkach inwalidzkich,
- wejście do Szpitalnego Oddziału Ratunkowego jest przygotowane z poziomu terenu,
- wszystkie windy są przystosowane dla osób niepełnosprawnych. Umożliwiają pacjentom niepełnosprawnym przemieszczanie się między piętrami budynku. Z windy może skorzystać zarówno pacjent udający się na wizytę w poradni specjalistycznej, jak i na oddział szpitalny,
- na każdym piętrze szpitala znajdują się toalety, wyposażone w poręcze i uchwyty dla osób niepełnosprawnych,
- call center – możliwość umówienia wizyty przez telefon,
- pacjenci, którzy mają problemy z przemieszczaniem się, potrzebujący miejsca odpoczynku w drodze do głównego wejścia do szpitala, mogą skorzystać z ławek,
- istnieje możliwość skorzystania z wózka inwalidzkiego, który znajduje się w Szpitalnym Oddziale Ratunkowym,
- drogi ewakuacyjne w szpitalu są oznaczone w sposób widoczny i czytelny, a pracownicy szpitala zostali przeszkoleni w zakresie zapewnienia osobom ze szczególnymi potrzebami możliwości ewakuacji,
- strona internetowa jest dostosowana dla osób z problemami narządu wzroku i słuchu (opcja zmiany rozmiaru czcionki, kontrastu oraz możliwy odsłuch),
- komisja składająca się z pracowników działu techniczno – administracyjnego dokonuje też okresowo przeglądu technicznego stanu dróg i chodników położonych na terenie użytkowanym przez Szpital Specjalistyczny im. J.K. Łukowicza w Chojnicach w celu stwierdzenia, że teren ten jest bezpieczny i nie stanowi przeszkod – zarówno dla osób niepełnosprawnych, jak i pozostałych pieszych oraz użytkowników zmotoryzowanych,

Wady:

- długi termin oczekiwania na wizytę do specjalisty,
- windy nie są wyposażone w sygnalizację dźwiękową, komunikaty głosowe oraz w przyciski z brajlem.

Na podstawie analizy wad i zalet można stwierdzić, że Szpital Specjalistyczny im. J.K. Łukowicza w Chojnicach jest dostosowany dla osób z niepełnosprawnościami. Do szpitala można bez problemu wjechać wózkiem lub wejść, trzymając się poręczy, korytarze windy oraz toalety są przystosowane dla osób niepełnosprawnych. System oznaczeń w obiekcie jest prosty i uniwersalny. Występują specjalne miejsca postojowe przeznaczone dla osób mających problemy z poruszaniem. Strona internetowa jest dostosowana dla osób z różnymi niepełnosprawnościami. Na bieżąco kontrolowane są drogi i chodniki pod względem bezpieczeństwa.

Basen (ul. Huberta Wagnera 1)

Zalety:

- wejście do budynku Centrum Parku Wodnego przystosowane dla osób niepełnosprawnych (zjazd dla wózków inwalidzkich),

- niskie progi umożliwiające poruszanie się na terenie Parku Wodnego,
- możliwość wyboru szafki (bliżej lub dalej przebieralni).

Wady:

- w szatni brak przedziału dla osób z niepełnosprawnością, które potrzebują więcej miejsca do przejazdu wózkiem,
- liczne miejsca na podłodze pływalni są śliskie, co zmniejsza bezpieczeństwo; wyższe ryzyko poślizgnięcia się przez osobę niepełnosprawną.

Stadion Miejski w Chojnicach (Adama Mickiewicza 12)

Nie jest wystarczająco przystosowany dla osób niepełnosprawnych. Przy wejściu na stadion nie ma specjalnego podjazdu dla osób poruszających się na wózkach – zamiast tego jest wzniesienie w całości pokryte polbrukiem.

Nie stanowi to problemu dla pełnosprawnych kibiców, natomiast ci, poruszający się na wózkach mogą podczas wjazdu na stadion czuć dyskomfort w związku z nierówną powierzchnią, która może powodować uczucie trzęsienia, jak i możliwą wywrotkę podczas wjazdu.

Również trybuny pozostawiają sporo do życzenia. Schody między trybunami nie są przystosowane dla osób poruszających się na wózku, ponieważ nie posiadają podjazdów umożliwiających wjazd i wyjazd z trybun.

Stadion podzielony na kilkanaście sektorów nie posiada trybuny, która powinna być przystosowana dla osób poruszających się na wózkach. Jedyną możliwą opcją dla kibiców jest oglądanie wydarzeń sportowych z wysokości wejścia na trybuny, co również jest ograniczone ze względu na zabudowanie wejść pomiędzy poszczególnymi sektorami – w konsekwencji osoby na wózkach mogą oglądać wydarzenia sportowe z wysokości wejścia na trybuny.

Zalety:

- Mała powierzchnia stadionu wpływa na łatwe przemieszczanie się po nim.

Wady:

- Ograniczona widoczność ze względu na zabudowę między sektorami,
- Brak osobnego podjazdu dla osób niepełnosprawnych ułatwiającego wstęp bądź wyjście ze stadionu,
- Brak miejsc (stref) dla osób niepełnosprawnych na trybunach.

Starostwo Powiatowe w Chojnicach (ul. 31 Stycznia 56)

Zalety:

- przy drzwiach wejściowych znajduje się dzwonek, przywołujący pracownika, który uruchomi platformę i umożliwi wejście na parter osobie na wózku inwalidzkim,
- do budynku prowadzą dwa wejścia – wejście boczne jest wąskie i niedostosowane do poruszania się osób na wózkach inwalidzkich; do wejścia głównego prowadzą schody,
- do budynku i wszystkich jego pomieszczeń można wejść w towarzystwie psa przewodnika lub psa asystującego,

- można skorzystać z internetowego tłumacza polskiego języka migowego – usługa jest dostępna w godzinach pracy urzędu, jest bezpłatna,
- w pierwszej części parkingu z lewej strony wyznaczone są cztery miejsca parkingowe dla osób niepełnosprawnych

Wady:

- brakuje pokoju dla interesanta, w którym osoba o szczególnych potrzebach mogłaby załatwić swoje sprawy – w przypadku konieczności kontaktu z urzędnikiem, zostanie on wezwany przez pracownika Biura Podawczego,
- brakuje obniżonych lad,
- toaleta dla klientów znajduje się w piwnicy budynku i nie jest dostosowana do potrzeb osób na wózkach inwalidzkich,
- w budynku nie ma oznaczeń w alfabecie bryla, ani oznaczeń kontrastowych lub w druku powiększonym dla osób niewidomych i słabo widzących,
- w budynku nie ma pętli indukcyjnej.

Wydział Geodezji (ul. Człuchowska 38)

Zalety:

- osoba na wózku inwalidzkim może swoje sprawy załatwić przez biuro podawcze mieszczące się w sąsiadującym z Wydziałem Geodezji budynkiem głównym starostwa – w przypadku konieczności kontaktu z urzędnikiem Wydziału Geodezji zostanie on poproszony przez pracownika biura podawczego,
- do budynku prowadzą dwa wejścia – wejście boczne jest wąskie i niedostosowane do poruszania się osób na wózkach inwalidzkich; do wejścia głównego prowadzą schody,
- możliwe jest skorzystanie z tłumacza polskiego języka migowego.

Wady:

- do budynku prowadzi jedno wejście – dla osób na wózkach inwalidzkich nie ma możliwości wstępu ze względu na schody zewnętrzne,
- nie ma platformy ani windy,
- w budynku są schody, co uniemożliwia poruszanie się osobom na wózkach inwalidzkich,
- brakuje oznaczeń kontrastowych lub w druku powiększonym dla osób niewidomych lub słabo widzących,
- osoba na wózku inwalidzkim może swoje sprawy załatwić przez biuro podawcze mieszczące się w sąsiadującym z Wydziałem Geodezji budynkiem głównym starostwa.

Miejsca parkingowe dla inwalidów w Chojnicach



Źródło: Zasoby własne PWSH „Pomerania”

Niebieskie miejsca parkingowe są wyznaczone dla osób niepełnosprawnych, korzystających z samochodów osobowych lub kierowców, którzy przewożą osoby niepełnosprawne. Do parkowania na tego typu miejscach uprawnia legitymacja inwalidzka, karta parkingowa. Osoba posiadająca takie uprawnienia jest zwolniona z opłat za parking.

▪ Ratusz – Urząd miasta

Starówka posiada dwa miejsca parkingowe, oznaczone znakiem poziomym i pionowym, szerokość 3 metry na 5 metrów, nawierzchnia z kostki brukowej, która nie jest dobra dla osób niepełnosprawnych. Miejsce parkingowe dla osoby niepełnosprawnej znajduje się blisko punktu docelowego, pomaga to w pewnym stopniu pokonywać bariery architektoniczne.

▪ Urząd Gminy

Posiada cztery miejsca parkingowe będące w jednym ciągu, oznaczone znakiem poziomym i pionowym, szerokość 3 metry na 5 metrów, nawierzchnia z kostki zwykłej-gładkiej – jest prawidłowa dla osób niepełnosprawnych. Miejsce parkingowe znajduje się blisko punktu docelowego.

▪ PKP-PKS



Źródło: Zasoby własne PWSH „Pomerania”

Występuje jeden znak pionowy informujący o ilości miejsc parkingowych, a jest ich 5 oraz znaki poziome (niebieski kwadrat), które są, niestety, słabo widoczne na nawierzchni z kostki brukowej, utrudniającej poruszanie się osobie niepełnosprawnej.

Warto podkreślić, że przystanek PKP / PKS znajduje się w odległości 900m od budynku PWSH „Pomerania”. Wystarczy wyjść z dworca ulicą Warszawską i na pierwszym rondzie skręcić w lewo na ulicę Świętopętka. Infrastruktura przystosowana jest do swobodnego poruszania się osób z niepełnosprawnościami ruchowymi.

▪ Urząd Pracy

Występuje jedno miejsce parkingowe dla inwalidów – jest to mało jak na instytucję budżetową samorządów powiatowych. Miejsce posiada znak pionowy i poziomy, nawierzchnia jest z kostki zwykłej przystosowanej do osób niepełnosprawnych, miejsce parkingowe znajduje się blisko punktu docelowego.

▪ Stadion Kolejarz

Jedno miejsce parkingowe dla inwalidów oznaczone tylko znakiem pionowym, może to skutkować słabą widocznością dla osoby niepełnosprawnej, nawierzchnia z kostki zwykłej-gładka. Miejsce blisko punktu docelowego. W naszej opinii obiekt sportowy, który przeznaczony jest do rozgrywania zawodów różnych dyscyplin sportowych oraz innych masowych imprez widowiskowych lub komercyjnych, powinien mieć więcej miejsc parkingowych dla inwalidów.

▪ Plac Jagielloński

Występują cztery miejsca parkingowe dla inwalidów z znakami pionowymi i poziomymi. Niestety, nawierzchnia z kostki brukowej ogranicza poruszanie się osoby niepełnosprawnej.

■ Plac Emsdetten



Źródło: Zasoby własne PWSH „Pomerania”

Na placu znajduje się miejsce parkingowe dla inwalidów, które nie spełnia swojej roli w 100%, ponieważ osoba niepełnosprawna, chcąc udać się do ratusza czy do kościoła, napotyka na swojej drodze wysokie schody, które nie są przystosowane dla inwalidów.

■ Wzgórze Ewangelickie

Przy parku miejskim znajduje się parking, który posiada trzy miejsca parkingowe oznaczone pionowymi i poziomymi znakami o prawidłowej szerokości i płaskiej nawierzchni. Parking przyjazny dla osób niepełnosprawnych.

Ścieżki rowerowe w powiecie chojnickim.

Do malowniczego miasta Chojnice z każdej strony można dojechać ścieżkami pieszo-rowerowymi.

Zalety:

- Rozwijająca się sieć ścieżek rowerowych, które pozwalają dotrzeć do takich miejsc jak Charzyków czy Człuchów,
- Szerokość ścieżek wystarczająca do swobodnego poruszania się handbike'ami.

Wady:

- Niedostateczne przystosowanie – brakuje udogodnień, takich jak spadki rampy dla wózków inwalidzkich,
- Brak spójności pomiędzy poszczególnymi fragmentami ścieżek rowerowych (przerwy, przeszkody lub zmiany nawierzchni),
- Brak sygnalizacji świetlnej na skrzyżowaniach i przejściach dla pieszych na ścieżkach rowerowych,
- Nierówna, wyboista nawierzchnia.

Na stronie traseo.pl można znaleźć opisy wszystkich tras rowerowych okalających Chojnice. Strona ta jednak nie jest dostosowana dla osób niewidomych czy niesłyszących.

Place zabaw

Wszystkie urządzenia na placach zabaw, siłowniach plenerowych muszą być bezpieczne, trwale związane z gruntem, wyposażone w aktualne certyfikaty oraz pozwolenia do użytkowania. Każde z urządzeń powinno posiadać strefę bezpieczeństwa, której należy bezwzględnie przestrzegać oraz być przystosowane do korzystania dla osób poruszających się na wózkach inwalidzkich – zaopatrzone w odpowiednie podjazdy oraz barierki do przytrzymania się przez te osoby.

W pobliżu Starego Rynku w Chojnicach znajduje się kilka placów małej architektury:

Plac Emsdetten, w naszej ocenie, nie spełnia oczekiwań osoby niepełnosprawnej poruszającej się na wózku. Pomimo dużego parkingu i wyznaczonego miejsca parkingowego dla osób niepełnosprawnych ten piaszczysty teren uniemożliwia wjazd i poruszanie się po placu. Ponadto nieopodal znajdują się wysokie schody bez podjazdu dla wózków.



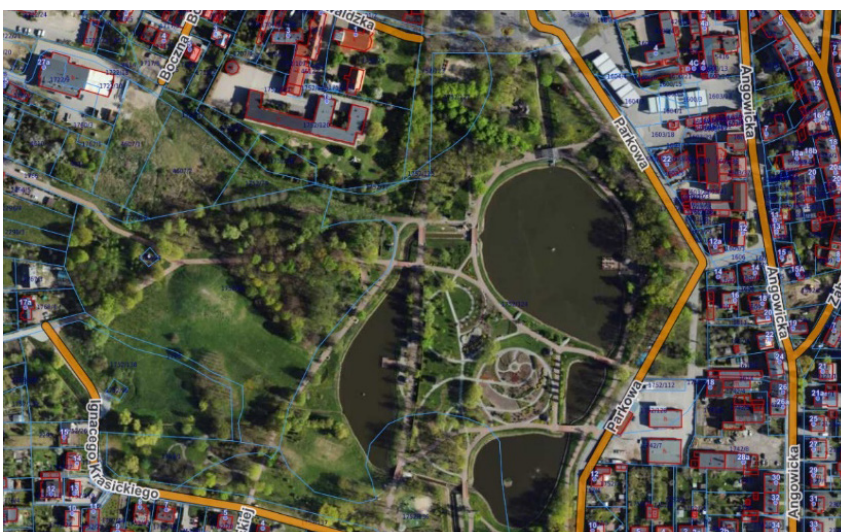
Źródło: geoportal.gov.pl

Na uwagę zasługuje plac zabaw przy Chojnickim Centrum Kultury, na tzw. „Wzgórzu Ewangelickim”. Posiada on na swoim wyposażeniu huśtawkę dla osób niepełnosprawnych, z której może skorzystać osoba poruszająca się na wózku.



Źródło: geoportal.gov.pl

Piękny i urokliwy **Plac Tysiąclecia** spełnia oczekiwania wielu tam spacerujących, jest jednym z najbardziej atrakcyjnych miejsc, zarówno dla osób chcących spędzić czas aktywnie, jak i dla tych, którzy szukają wypoczynku i relaksu. Do dyspozycji użytkowników parku są liczne alejki spacerowe oraz rowerowe, podczas przechadzek można podziwiać bogatą roślinność znajdującą się na terenie parku. Znajdują się tam także dwa place zabaw dla dzieci, zestaw urządzeń do gry w tenisa stołowego oraz dwa stanowiska do gry w szachy, skatepark i fontanna. Kolejnymi z atrakcji na obszarze parku są zegar i kalendarz słoneczny. Po ścieżkach i chodnikach z łatwością można poruszać się na wózku inwalidzkim z pomocą drugiej osoby lub bez czy też z wózkiem dziecięcym. Zlokalizowany jest tam także duży parking z wyznaczonymi miejscami dla niepełnosprawnych.



Źródło: geoportal.gov.pl

Piękno parku można podziwiać również po zachodzie słońca. Dobrze oświetlone alejki, ławeczki, altanki oraz mosty dodają temu miejscu uroku.

Toalety dla osób niepełnosprawnych na terenie centrum Chojnic

Zalety:

W poniżej wymienionych miejscach publicznych z toalet bez problemu mogą skorzystać osoby niepełnosprawne – nie ma żadnych utrudnień z dostępem:

- Budynek Centrum Edukacyjno-Wdrożeniowy w Chojnicach,
- Budynek Eksperymentarium w Chojnicach,
- Polskie Stowarzyszenie na rzecz osób z niepełnosprawnością intelektualną Koło w Chojnicach,
- Toaleta publiczna w Fosie Miejskiej,
- Toaleta publiczna na ul. Parkowej 1,
- Toaleta publiczna na dworcu PKS w Chojnicach,
- Toaleta publiczna ul. Adama Mickiewicza w Chojnicach,
- Budynek Sądu Rejonowego ul. Młyńska w Chojnicach.

Wady dostępu;

- mniejsza ilość toalet dostosowanych dla osób z niepełnosprawnością niż dla osób sprawnych
- w Chojnicach,
- w większości przypadków – utrudnienia z progami, schodami.

Dostępność stron internetowych:

Strona internetowa Urzędu Miasta Chojnice:

Zalety:

- dobry kontrast między tłem a napisami, przyjazna kolorystyka,
- informacja o możliwości obsługi osób głuchoniemych w urzędzie,
- czytelna i stosunkowo duża czcionka,
- przejrzystość strony, łatwość w znalezieniu informacji,
- dobrze widoczne elementy klikalne (linki, przekierowania, dokumenty do pobrania).

Wady:

- brak możliwości powiększania liter,
- brak możliwości zmienienia kontrastu,
- brak opisów grafiki.

Strona internetowa Gminy Chojnice:

Zalety:

- możliwość zmienienia kontrastu,
- możliwość powiększania liter,
- serwis jest w pełni rozpoznawalny przez programy czytające dla osób niewidomych,
- obsługa serwisu możliwa jest zarówno przy pomocy klawiatury, jak i myszki,

- serwis urzędu został stworzony w oparciu o mechanizmy ułatwiające osobom niepełnosprawnym dostęp do publikowanych treści,
- informacja o możliwości obsługi osób głuchoniemych w urzędzie,
- uwidocznienie klikalnych elementów,
- przyjazna kolorystyka, przejrzystość strony.

Wady:

- brak opisów grafiki.

Strona Starostwa Powiatowego w Chojnicach:

Zalety:

- możliwość zmienienia kontrastu,
- możliwość powiększania liter,
- uwidocznienie klikalnych elementów,
- przyjazna kolorystyka,
- informacja o możliwości obsługi osób głuchoniemych w urzędzie,
- możliwość połączenia się na stronie z tłumaczem języka migowego on-line.

Wady:

- brak opisów grafiki,
- trochę mała przejrzystość strony, dużo informacji jednocześnie; tekst ze zbyt małą czcionką.

Strona internetowa chojnice.com

Zalety:

- przejrzystość strony,
- dobry kontrast,
- duże litery,
- dobrze widoczne elementy klikalne.

Wady:

- brak możliwości zmienienia kontrastu,
- brak możliwości powiększania liter,
- brak opisów grafiki.

Strona Szpitala Specjalistycznego w Chojnicach

Zalety:

- możliwość zmienienia kontrastu,
- możliwość powiększania liter,
- możliwość odsłuchania informacji o szpitalu w wersji audio na stronie,
- dobrze widoczne elementy klikalne.

Wady:

- małe litery,
- brak opisów grafiki.

Strona Zakładu Ubezpieczeń Społecznych, Powiatowego Urzędu Pracy i Urzędu Skarbowego

Strony te są ogólnopolskie. Strona danej instytucji w każdym mieście wygląda tak samo. Strony są przejrzyste. Dobrze widać elementy klikalne. Brak opisów zdjęć.

Strony ZUS i PUP mają duże litery, dobry kontrast – jest możliwość powiększenia liter i zwiększenia kontrastu.

Strona US ma dużo treści, małe litery (można je jednakże powiększyć), jest też informacja o obsłudze osób głuchoniemych. Można zmienić kontrast strony, lecz nie jest to zasygnalizowane przy pomocy znaku graficznego.

Na stronie PUP nie ma informacji o obsłudze osób głuchoniemych.

V.II. PRZEGLĄD WYBRANYCH FIRM, SKLEPÓW I PUNKTÓW GASTRONOMICZNYCH

Poniższa lista stanowi subiektywny przegląd wielu sklepów i firm znajdujących się w obrębie Chojnic. Wynotowujemy je wraz ze spostrzeżeniami o wadach i zaletach, ujmując je jako plusy i minusy dla osób dotkniętych niepełnosprawnością. Z oczywistych względów skupiamy się tutaj przede wszystkim na potrzebach osób z niepełnosprawnością ruchową.

- Kawiarnia Arabica (ul. 31 Stycznia 26A). Minus: schody przed wejściem,
- McDonald's (ul. Szeroka 6). Plusy: brak schodów, kioski do zamawiania, podawanie jedzenia do stolika i możliwość postawienia wózka przy stoliku i zajęcia siedzenia przy stoliku. Minusy: drzwi wejściowe bez pomocy drugiej osoby ciężko otworzyć, będąc osobą poruszającą się na wózku lub o kulach.
- Wszechnica Chojnicka (ul. Wysoka 3) Plusy: podjazd, winda, toaleta dla niepełnosprawnych. Minusy: ciężkie drzwi, wejściowe oraz wewnętrzne drzwi zamknięte.
- Kawiarnia Sowa (ul. Młyńska 2). Minus: schody przed wejściem; Plus: na czas letni są stoliki na zewnątrz budynku.
- Restauracja FOSA (ul. Grobelna 3). Minus: schody przed wejściem, trzeba zejść po schodach do łazienki, brak menu w alfabecie Braille'a. Plus: szerokie przejścia
- Sklep firmowy Łuczniczka (ul. 31 Stycznia 14). Minus: schody przed wejściem. Plus: ekspedientki pomagają wnieść wózek i wejść do środka.
- Dom towarowy Libera (ul. Stary Rynek 9-10). Minus: podest przed wejściem. Plus: winda w budynku
- Przyjaciół piekarz (ul. Kościuszki 3, ul. 31 Stycznia 20). Plus: podjazd. Minus: ciężkie do otwarcia drzwi.
- Groszek (ul. 31 Stycznia 30, ul. Kościuszki 16). Minus: wąskie, ciasne przejścia, schody przed wejściami.
- Żabka Plusy: podjazd przed sklepem Stary Rynek 9/LOK.1, wejście przy ulicy 31 Stycznia 28 na jednym poziomie. Minus: ciężkie drzwi.
- Poczta polska (Stary Rynek 8). Minus: ciężkie do otwarcia drzwi, schody prowadzące do poziomu, na którym znajdują się okienka. Minus/plus: winda schodowa dla niepełnosprawnych, ale brak osoby do jej obsługi.

- Promocja Regionu Chojnickiego (Stary Rynek 4). Minus: schodki przed wejściem.
- Apteka Gemini (Stary Rynek 11). Minus: podwójne drzwi. Plus: wejście na jednym poziomie z całością apteki.
- Żurnal (ul. Świętopełka 16). Minus: próg przed wejściem, plus możliwość przejazdu pomiędzy regałami.
- Belanna Collection-Suma (ul. 31 Stycznia 8). Plus: winda, wejście na jednym poziomie z całością sklepu.
- Top Secret (ul. 31 Stycznia 5). Minus: schody przed wejściem, wąskie przejścia.
- Fotograf J. Tupajka (ul. Staroszkolna 8/10). Minus: schody przed wejściem.
- Studio Foto Hackert (ul. Młyńska 18). Minus: próg przed wejściem. Plus: rozsuwane drzwi.
- Kasa Stefczyka (ul. Stary Rynek 12). Plus: podjazd.
- Bank BNP Paribas (ul. Cechowa 2). Minus: schody przed wejściem. Plus: znajomość języka migowego.
- Drogeria Aster – Laboo (ul. Staroszkolna 25). Plus: wejście na jednym poziomie z całością sklepu.
- Pizzeria Fabio (ul. Stary Rynek 21). Minus: schody przed wejściem. Plus: na czas lata są rozstawione stoliki na zewnątrz.
- Pizzeria Laguna (ul. Gdańska 3). Minus: schody przed wejściem, wąskie wejście do łazienki.
- Pizzeria Robertto (ul. Szewska 18). Minus: schody przed wejściem, wąskie wejście do łazienki.
- Fryta bar (ul. Cechowa 3). Minus: próg przed wejściem.
- Kebab Izmir (ul. Obrońców Chojnic 1). Minus: schody przed wejściem, wąskie wejście do łazienki.
- Kebab Center (ul. Kościuszki 1). Minus: schody przed wejściem.
- Lodziarnia Gelateria Per Voi (ul. Stary Rynek 7). Minus: schody przed wejściem, wąskie wejście do łazienki.
- Widokowa Cafe Chojnice (ul. Stary Rynek 9/10). Minus i plus: jest winda, ale niestety, później jest kilka schodów do pokonania.
- Piekarnia Cukiernia Kropek (ul. Strzelecka 9, ul. Świętopełka 16, ul. Jana Pawła II 2d) Plus: wejścia na jednym poziomie z całością cukierni.
- Fosa miejska (ul. Grobelna). Plus: możliwość zjechania na plac zabaw i pod scenę oraz wjazd na scenę, są też toalety dla niepełnosprawnych.

LITERATURA

- Broszura *Uniwersytet dla wszystkich – Niepełnosprawność: definicja, klasyfikacje i konsekwencje – Studenci z zaburzeniami psychicznymi* (Uniwersytet Warszawski)
- Buryn U., Hulboj T., Kowalska M., Podziemska T., Rychlicka B., *Uczeń z wadą słuchu chce zrozumieć świat*. MENiS, Warszawa 2005.
- Byers R., Rose R., *Jak zaplanować pracę z dziećmi o specjalnych potrzebach edukacyjnych*, APS, Warszawa 2002.
- Ciążela H., Tyburski W. (red.), *Odpowiedzialność globalna i edukacja globalna. Wymiary teorii i praktyki*, Wydawnictwo APS, Warszawa 2012.
- Domagała-Zyśk E., *Wielojęzyczni studenci niesłyszący i słabosłyszący w procesie uczenia się i nauczania języków obcych.*, Wyd. KUL, Lublin 2013.
- Duffy K., Grandin T., *Rozwijanie talentów. Ścieżki kariery dla osób z zespołem Aspergera i autyzmem wysokofunkcjonującym*. Tłumaczenie z języka angielskiego Korybski T., Wyd. Polskie Forum Osób Niepełnosprawnych, 2013.
- Głodkowska J. (red.), *Dydaktyka specjalna w przygotowaniu do kształcenia uczniów ze specjalnymi potrzebami edukacyjnymi*, Wydawnictwo APS, Warszawa 2012.
- Głodkowska J. (red.), *Dydaktyka specjalna. Od systematyki do projektowania dydaktyk specjalistycznych*, Wydawnictwo Naukowe PWN, Warszawa 2017.
- Jakubowski S. (red.), *Poradnik dydaktyczny. Dla nauczycieli realizujących podstawę programową w zakresie szkoły podstawowej i gimnazjum z uczniami niewidomymi i słabowidzącymi*, MEN, Warszawa 2001.
- Kończyk D., *Adaptacja ilustracji, zdjęć i innych elementów graficznych do potrzeb uczniów słabowidzących*
- Korzon A., Plutecka K., *Kształcenie zintegrowane uczniów niesłyszących w teorii i praktyce edukacyjnej.*, Oficyna Wydawnicza „Impuls”, Kraków 2010.
- Krakowiak K., *O wsparcie studentów niesłyszących w społeczności akademickiej Katolickiego Uniwersytetu Lubelskiego.*, Wyd. KUL, Lublin 2003.
- Lane H., *Maska dobroczynności. Deprecjacja społeczności głuchych*. Tłum. Gałkowski T., Kobosko J., WSiP, Warszawa 1996.
- Materiały edukacyjne dla nauczycieli akademickich opracowane w ramach projektu DARE 2 (www.DareProject.eu) koordynowanego przez Biuro ds. Osób Niepełnosprawnych UJ.
- Nowak-Adamczyk D., Perdeus-Białek M., Szczocarz U. (red.), *Wyrównywanie szans. Osoby niepełnosprawne na studiach przyrodniczych*, Kraków 2011.
- Olechowska A., *Specjalne potrzeby edukacyjne*, Wydawnictwo Naukowe PWN, Warszawa 2016.
- Oleksiak E., *Dostęp osób z uszkodzonym wzrokiem do przestrzeni publicznej*, Polski Związek Niewidomych Instytut Tyflologiczny.
- Tyburski W. (red.) *Zasady kształtowania postaw sprzyjających wdrażaniu zrównoważonego rozwoju*, Wydawnictwo Naukowe UMK, Toruń 2011.



eduexpert

WYDAWNICTWO MULTIMEDIALNE

www.mapadotacji.gov.pl

